

2 BÖLÜM

Temizlik Robotu Servis Kılavuzu

Temizlik Robotu, Cleanmax SPLUS Servis Kılavuzu

İçindekiler

1. Temizlik Robotunun Tanımı.....	3
2. Temizlik Robotu Fonksiyonları ve Avantajları	3
2.1. Fonksiyonları	3
2.2. Avantajları.....	3
3. Teknik Özellikler	4
3.1. Gövde	4
3.2. Derin Temizleme Aparatı	4
4. Temizlik Robotu Gövde Elektrik Bağlantı Şeması	5
5. Montaj.....	6
5.1. Gövde	6
5.1.1. Motor Kapağı ve İyonizer Cihazı Montajı	6
5.1.2. Motor Gövde Montajı.....	6
5.1.3. Ön Panel Grubunun Montajı.....	7
5.1.4. Pompa Grubunun Hazırlanması ve Montajı	8
5.1.5. Gövde Kablo Grubunun Montajı.....	9
5.1.6. Üst Gövde Montajı	10
5.1.7. Hava Çıkış Kapak Montajı.....	11
5.1.8. Üst Kapak Montajı.....	12
5.1.9. Üst Kapak Panel Montajı.....	13
5.1.10. Vakum Motoru Montajı.....	14
5.1.11. Bağlantı Flanşı Montajı	15
5.1.12. Hava Filtresi Montajı	16
5.1.13. Altlık Grubu ve Kirli Su Haznesinin Hazırlanması	16
5.2. Süpürme Tetik Grubu	17
5.2.1 Tetik Üst Kapak Grubu Montajı	17
5.2.2 Süpürme Hortum Grubunun Hazırlanması	17
5.2.3 Uzaktan Kumandanın Montajı	19
5.2.4 Süpürme Tetik Gövde Montajı.....	20
5.3. Derin Temizleme Aparatı	21
5.3.1 Derin Temizleme Aparatı Montajı	21
5.4. Yıkama Grubu	24
5.4.1. Yıkama Tetik Grubu Montajı	24
5.4.2. Yıkama Hortum Grubunun Hazırlanması	25
5.4.3. Yıkama Tetik Gövde Montajı	26
5.4.4. Yıkama Hortum Grubu Fonksiyon Testi	26
5.4.5. Büyük Yıkama Aparat Grubu Hazırlanması	26
5.4.6. Küçük Yıkama Aparat Grubu Montajı.....	27
5.4.7. Dişi Emiş-Büyük Yıkama Hortum Grubu Hazırlanması	28
6. Bakım	29
7. Muhtemel Şikayetler ve Çözüm Önerileri	31

1. Temizlik Robotunun Tanımı

Doğa 24 saat boyunca kendi kendini temizleme (yağmur, kırığı, kar gibi) mekanizmasına sahiptir. Dışarıdaki havanın ise evimizdeki havadan en az 40-50 kat daha temiz olduğu bilimsel çalışmalar neticesinde kanıtlanmıştır. Dışarıdaki bu temizleme ve hava sirkülasyon mekanizmasını bir şekilde kapalı ortamlara taşıyabilmek için Aura Cleanmax SPlus Temizlik Robotu tasarlandı. Ortamda gözle görülen ve görülemeyen insan vücuduna zararlı olan akarları (mite, bakteri vs.) su filtrasyon sistemi sayesinde direk olarak su içerisine hapseder. Parfümleme ve iyonizer fonksiyonları ile, doğada kar ve yağmur sonrası oluşan temiz ve hoş havanın evinizde de oluşmasını sağlar.

2. Temizlik Robotu Fonksiyonları ve Avantajları

2.1. Fonksiyonları

- Elektrikli süpürge
- Derin Temizleme
- Yıkama
- Hava arıtma (separatör ile su filtrasyonu, iyonizer)
- Parfümlüme (Kokulandırma)
- Vakumlama

2.2. Avantajları

- Toz torbası yerine %99,9 tozu tutan seperatörlü sulu filtrasyon sistemine göre çalışması,
- 900 Watt çift fanlı motor ile kesintisiz yüksek emiş gücü,
- 150 Watt motor gücü ile çalışan özel derin temizleme aparatı,
- Her temizliğe uygun farklı fonksiyonlarda tasarlanmış zengin aparatları,
- Ergonomik tasarım, kolay kurulum ve pratik kullanım.

3. Teknik Özellikler

3.1. Gövde

- Emici Motor Nominal Gücü :900 Watt
- Gerilim :220-240 V AC/50-60 Hz
- Emiş Debisi :200 m³/saat
- Emme Basıncı :190 mbar (1900mmSS)
- Kirli Su Haznesi Hacmi :1,8 litre
- Yedek Su Haznesi Hacmi :3,6 litre
- İzolasyon Sınıfı :II

- Devir Hızları (Dev/Dak.)
- 1. Kademe : 7.500
- 2. Kademe : 9.000
- 3. Kademe : 10.500
- 4. Kademe : 12.000
- 5. Kademe : 13.500
- 6. Kademe : 15.000
- 7. Kademe : 16.500
- 8. Kademe : 18.000
- 9. Kademe : 19.000

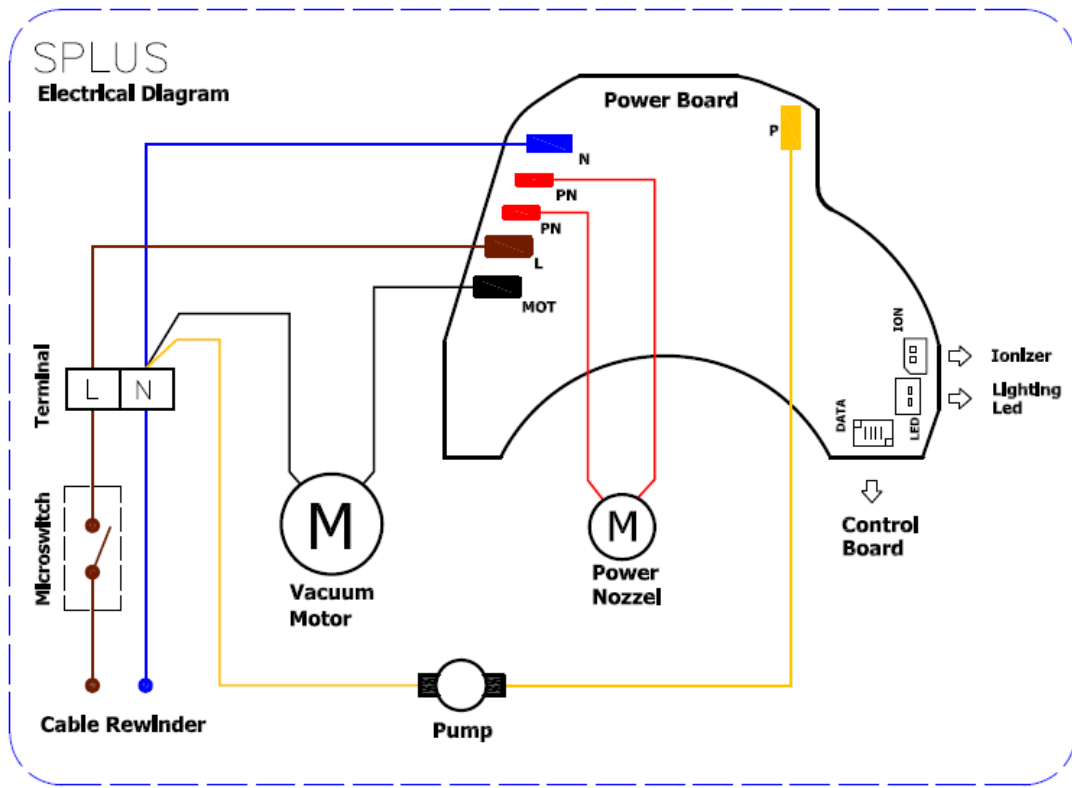
3.2. Derin Temizleme Aparatı

- Derin Temizleme Motor Gücü :150 Watt
Gerilim :220-240 V AC / 50-60 Hz

3.3. Derin Temizleme Aparatı(Mini)

- Derin Temizleme (Mini) Motor Gücü :100 Watt
Gerilim :220-240 V AC / 50-60 Hz

4. Temizlik Robotu Gvde Elektrik Baęlantı Őeması



5. Montaj

5.1.Gövde

5.1.1. Motor Kapağı ve İyonizer Cihazı Montajı

Motor kapak dış izolasyonu şekildeki gibi motor kapağına yapıştırılır.



İyon Cihazı, Motor kapağı üzerindeki yuvaya takılarak, 2,9x9,5 YSB, Siyah Plastik Dış Küt Vida ile sabitlenir.



İyon Cihazı'nın diğer ucu, Motor Kapak'taki yuvasına yerleştirilir ve sıcak silikonla sabitlenir.

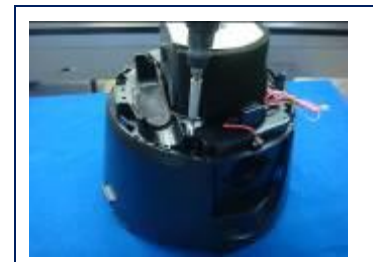


Motor Kapak Üst İzolasyonu, Motor Kapağı üzerine sıcak silikon ile sabitlendikten sonra Motor Kapağı Filtre Contası, conta yuvasına yerleştirilir.



5.1.2. Motor Gövde Montajı

Motor Üst Kapak Grubu, Motor Gövdeye 4,2x17 YSB Plastik Küt Vida ile sabitlenir.



Kahverengi switch kablosu, Motor gövde üzerindeki yuvasından takılır.



Kablo Sarım Mekanizması, üzerindeki tansiyon yayının işaretlenmiş olup olmadığı kontrol edilir. İşaretli ise Motor Gövde'ye 3,5x13 RYSB Sivri Vida ile sabitlenir.



Klemens (2 No'lu) Motor Gövde'ye 3,9x19 RYSB Plastik Küt Vida ile sabitlenir.
İyon Cihazının Kablosu yuvasına yerleştirilir.

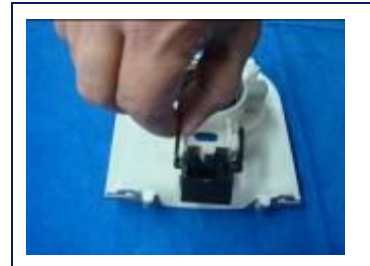


5.1.3. Ön Panel Grubunun Montajı

Ön Panel Süngerleri ve O Ring'i(50x3) şekildeki gibi montaj yapılır.



Priz Kapağı ve Priz Kapak Yayları şekildeki gibi montaj edilir.



Çek valf Hortum Grubu (5,5x5x269 mm) Ön Panele montaj edilerek Plastik Çek Valf Segmanı ile kilitlenir.
Ön Panel Kablo Grubu, yuvasına yerleştirilip kabloları boğazdan geçirilir.
Boğaz, 3,5x13 RYSB Plastik Sivri Vida ile Ön Panel'e montaj edilir.



Çek Valf Hortum ve Kablo grupları yuvasından çıkarılır ve 4,2x12 YSB Plastik Küt Vida ile sabitlenir.



5.1.4. Pompa Grubunun Hazırlanması ve Montajı

Pompa Dirseğine (644086Z) Pompa O Ringi (1,78x6,4 mm) şekildeki gibi takılır.



Pompanın ön-arka tapaları çıkartıldıktan sonra, Pompa Dirseği, pompaya şekildeki gibi takılır.

Pompa Yatak Contaları pompanın üzerine takılır.



Çek Valf Grubuna, çekvalf hortumu (5,5x8x269 mm) takılır ve hortum kelepçesi Q 6x8 ile sabitlenir.



Dişi Emiş Ucuna, Dişi Emiş Hortumu (5,5x8x190 mm) takılır.



Pompanın, diři emiř Çek valf tarafına silikon sürülerek, pompa yuvasına yerleřtirilir.



Diři Emiř Hortum Grubu yuvasına yerleřtirilir.



Diři Emiř Hortumu, pompaya montaj edilir. Çek Valf Hortum Grubu'na, Hortum Kelepçesi (Q6x8) takılarak pompaya sabitlenir.



5.1.5. Gövde Kablo Grubunun Montajı

Gövde İçi Kablo Grubu Klemense, klemens üzerindeki vidalar yardımı ile montaj edilir. Switche giden kahverengi tekli kablo yuvasına yerleřtirilir.

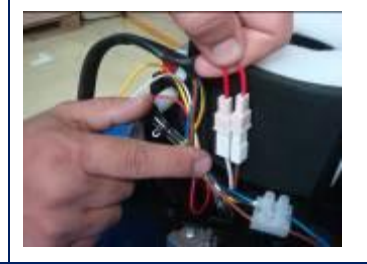
Kablo Sarım Mekanizmasından gelen mavi kablo, klemens teki mavi kabloya, kahverengi kablo, kahverengi kabloya gelecek řekilde Klemens vidaları yardımı ile sabitlenir.



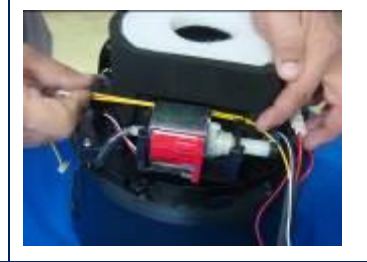
Motor kabloları (siyah kablo) yuvasından, Motor Gövde içine bırakılır.



Ön Panelden gelen Dövücü kablosunun beyaz ve kahverengi erkek soketleri, Gövde içi kablolarındaki dişi soketlere (kırmızı kablolar) takılır.



Sarı renkli Pompa kabloları, Motor kapağındaki yuvasına yerleştirilerek pompa üzerindeki soketlere takılır.



Gövde İçi Kablo grubu ile İyon Kablolarını birleştirip, Üst Gövdede bulunan delikten geçirilir, Üst Gövde Grubu, Motor Gövde üzerine oturtulur.



5.1.6. Üst Gövde Montajı

Desen Sağ Cam'a, Sağ Desen,
Desen Sol Cam'a, Sol Desen takılır.



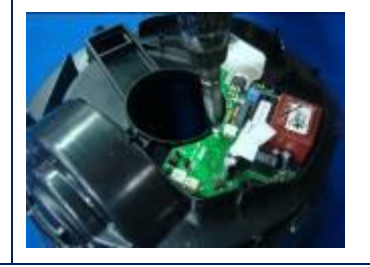
Sağ Desen camı, Üst Gövdeye tırnakları takılarak montaj edilir.



Sol Desen camı Üst Gövdeye tırnakları takılarak montaj edilir.



Motor Güç Kartı, Üst Gövdeye 2,9x6,5 YSB Plastik Küt Vida ile sabitlenir.



5.1.7. Hava Çıkış Kapak Montajı

Seperatör temizleme uyarı kartına, Seperatör temizleme uyarı ipi takılır. Seperatör temizleme uyarı kart grubu öne gelecek şekilde Motor gövdeye montaj edilir



İyon kablosu, Güç kartına takılır ve yuvasına yerleştirilir.



Siyah motor kablosu, Güç kartında (MOTL) terminaline, Kahverengi kablo (L) terminaline, Kırmızı dövücü kabloları Güç kartında (DÖV) terminallerine, Mavi Nötr kablosu (N) terminaline, Sarı renkli kablo Güç kartında (POMP) terminaline takılır. Gövde içi kablo grubu Üst gövdeye yerleştirilir.



Hava çıkış kapağı, yuvasına montaj edilir.



5.1.8. Üst Kapak Montajı

Üst Kapak sağ-sol kırmızı şeritleri Üst Kapak üzerindeki yuvalarına takılır.



Üst Kapak Panel Tutamağı, Üst kapaktaki yerine tırnaklarını geçirerek takılır.



Slider Kartı, Üst Kapağa yerleştirilir. Slider Kablosu, Slider Kart Kapağından geçirilir ve kapak, Slider kartı üzerine yerleştirilir. Slider Kart Kapağı 2,9x6,5 YSB Plastik Küt Vida ile sabitlenir. Slider Kablosu, Güç Kartında (DATA) yazan terminale yönü Ön panel tarafına bakacak şekilde takılır.



Üst Kapak Grubu, Üst Gövde Grubuna tırnaklarını takmak sureti ile montaj edilir.



5.1.9. Üst Kapak Panel Montajı

Üst Kapak, Üst Gövde Grubuna 4,2x25 YSB Plastik Küt Vida ile sabitlenir.



Üst Kapak Paneli, Üst Kapağa oturtulur ve 4,2x16 YSB Plastik Küt Vida (Kafa çapı 6,5) ile sabitlenir.



Ön Panel, Üst Gövde ve Üst Kapak Panelini 3,3x13 YSB Plastik Sivri Vida ile birleştirilir.



Slider Kart Etiketi, Üst kapak üzerindeki yuvasına yapıştırılır.



5.1.10. Vakum Motoru Montajı

Üst gövde grubu ve Motor gövde 4,2x16 YSB Plastik Küt Vida ile birleştirilir.



Montaj Lastiği, Motor Gövdedeki yerine oturtulur



Susturucu gövdeye, Susturucu izolasyonu takılır.



Susturucu sağ-sol Motor gövdeye takılır.



Vakum Motoru, motor kabloları ile birlikte yuvasına yerleştir.



Üst Kaide Contası, Vakum motoruna takılır.



Vakum Motoru, kablolar sağ tarafa gelecek şekilde yerleştirilerek, kablolar Kablo Sarım Makinesine ve pervane altında kalmayacak şekilde takılır.



Microswitch, Uzun erkek terminale Kahverengi uzun kablo gelecek şekilde, Kısa erkek terminale, Kahverengi kısa kablo gelecek şekilde takılır.



5.1.11. Bağlantı Flanşı Montajı

Flanş üzerindeki yuvaya, Seperatör Fırçası yerleştirilir. Boğaz Üst Süngerli flanştaki yuvasına yerleştirilir.



Switch İtici Pimi ve Mikroswitch yuvasına bırakılarak Mikroswitch kapağı, 3,3x13 YSB Plastik Sivri Vida ile sabitlenir.



Flanşa, Montaj lastiği şeklindeki gibi takılır.



Flanş Grubu, Motor Gövdeye 4,2x16 YSB Plastik Küt İnox vida ile montaj edilir.



5.1.12. Hava Filtresi Montajı

Filtre grubu delikli yüzey iç tarafa gelecek şekilde yuvasına yerleştirilir.



Boğaz Contası birleşim izlerinin geniş tarafı aşağıda kalacak şekilde montaj edilir.



Üst kapak tapaları, R-SAĞA, L-SOLA gelecek şekilde Üst kapak panel vidaları üzerine montaj yapılır.

Damla etiketi ile Ön panel ile Üst kapak paneli arasında birleştirmede kullanılan vidalar kapatılır.



5.1.13. Altlık Grubu ve Kirli Su Haznesinin Hazırlanması

Altlık tekerlekleri TPE kaplama altlığa takılır.

Tekerlekli Altlık Grubuna, Altlık kolu ön ve Altlık kolu arka şekildeki gibi takılır.

Mandallar altlık üzerindeki yuvalarına montaj edilir.



Şekildeki gibi Hazne kapağına, Hazne Contası yerleştirilir

Kirli su haznesi kapak ile birleştirilir.



5.2.Süpürme Tetik Grubu

5.2.1 Tetik Üst Kapak Grubu Montajı

Kumanda Kilitleme Yayı ve Kilitleme Mandalı şekildeki gibi Tetik üzerine montaj yapılır.



Kumanda İtici Yayı yuvasına yerleştirilir. Kumanda İtici yayın üzerine takılarak çalışma kontrolü yapılır.



Süpürme Tetik Gövdesi ile Tetik Üst Kapak Grubu, 2,9x9,5 YSB Siyah, Plastik Küt Vida ile birbirine sabitlenir.



Tetik İçi Plastik Boru, Tetik Gövdesine pim yuvasına oturacak şekilde takılır.



5.2.2 Süpürme Hortum Grubunun Hazırlanması

Tetik Arka Kapak, Kablolü Hortuma şekildeki gibi takılır.



Tambur Grubu, Kablolu Hortuma takılır.



Kablolu Hortum üzerindeki diři terminaller, Tambur Grubundaki erkek terminallere takılır.



Adaptör Erkek Fiş, Kablolu Hortumdaki diři terminallere montaj yapılır.



Adaptör Contası, Adaptör Göbeğine takılır.



Adaptör Yan Mandalları'na, Adaptör Yan Mandal Yayıları şekildeki gibi montaj edilir.



Adaptör Göbeği, Kablolu Hortumun plastik ucuna, Adaptör Erkek fiş Sağ Adaptöre yerleştirilir.



Süpürme Adaptörü Sağ-Sol parçaları Adaptör üzerine takılarak 3,3x13 YSB Plastik Siyah, Sivri Vida ile sabitlenir.



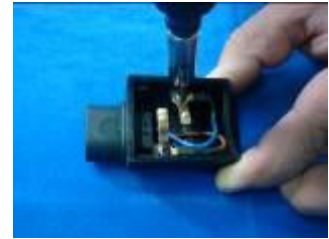
Fiş Yatağı Kablo Grubu, Fiş Yatağı Gövdesine takılır.



Fiş Yatağı Kapağı yerine takılır.



Kontak taşıyıcı parçalar 2,9x9,5 YSB Siyah Plastik Küt Vida ile şekildeki gibi birbirlerine paralel olacak şekilde sabitlenir.



5.2.3 Uzaktan Kumandanın Montajı

Tetik Kumanda Kartı, Kumanda Üst Kapağına şekildeki gibi yerleştirilir.



Kumanda Switch İtici Silikonu, Üst kapaktaki yuvasına yerleştirilir.

Kumanda Üst Kapağı ile Kumanda Alt Kapağı birleştirilir.



Kumanda Tuş Takımı, Kumanda Üst Kapakta yuvasına yerleştirilir.
Kumanda Etiketini yapıştırılır.
Kumanda Pili yuvasına yerleştirilerek, Pil Kapağı kapatılır.



5.2.4 Süpürme Tetik Gövde Montajı

Metal Kontaklara Gres (ALCO 150), Tambur Grubuna silikon sürülür



Tetik Gövde Grubu Arka Kapaktaki tırnaklar vasıtası ile Hortumla birleştirilir.



Tetik Fiş Yatağı Grubu, Tetik Gövde Üzerine yerleştirilerek 2,2x13 Plastik Oksit Kaplama Sivri Vida ile sabitlenir.



Kumanda Grubu, Tetik Grubu üstündeki yuvasına yerleştirilir. Kablolü Hortum ve Dövücü Fişinin bağlantıları yapılarak tetik kumanda fonksiyonların çalışıp çalışmadığı kontrol edilir.



5.3.Derin Temizleme Aparatı

5.3.1 Derin Temizleme Aparatı Montajı

Büyük Dövücü Alt Gövde'ye, Büyük Dövücü Alt Lastiği, Ön Tekerleği, Ön Tekerlek mili ile birlikte takılır. Alt Gövde Kenar Fırçaları alt kapaktaki yerlerine takılır.



Büyük Dövücü Arka Teker Klipsleri yuvalarına takılır ve Arka tekerler klipsler yardımı ile montaj edilir.



Büyük Dövücü Motoru, Büyük Dövücü Motor Dişlisi ve Braket Lastiği takılır.

Büyük Dövücü Motor grubu, Büyük Dövücü Alt Gövdedeki yuvasına şekildeki gibi yerleştirilerek montaj edilir.



Büyük Dövücü Işığı Güç Kartı, 2,9X6,5 YSB Plastik Küt Vida ile montaj edilir.



Dövücü Motoru kablo uçları ve Fişli kablodan gelen kablo uçları Dövücü Güç Kartı'nın klemensine takılır.



Kablo Tutucu Plastiđi montaj edildikten sonra, Motor Gergi Plastiđi, Dövcü Motoru Toz Filtresi yuvalarına yerleřtirilir. Denge demirleri alt gövdedeki yuvasına takılır.



Motor Vibrasyon Contası, Motor Sabitleme Kelepçesi ile birlikte 3,9x19 YSB Plastik Küt Vida ile sabitlenir. Motor Kayışı, Motor Diřlisine diřleri yerine oturacak řekilde takılır.



Merdane Yatađı Sađ-Sola sırasıyla, Merdane Yatak Pulu, Merdane Yatak Keçesi ve Merdane Yatak Burcu yerleřtirilir.



Merdane Yatađına, Merdane Yatak O Ringi, Merdane Yatak Burcu üzerine yerleřtirilir. Merdane Yatak Kapađı, Merdane Yatađına kiletlenir.



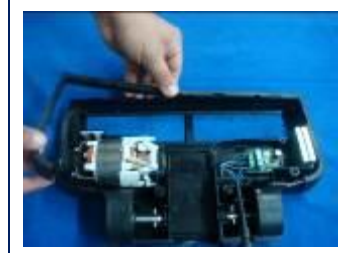
Merdane Sađ-Sol Yatakları, Merdanenin Diřlisi Sol Yatađa gelecek řekilde takılır.



Büyük Dövcü Mafsala, Büyük Dövcü Metal Mafsal Segmanı takılır. Mafsal Dirseđinde, Segman Yuvasına gres yađı sürülür. Mafsal dirseđi segmanlı Mafsal ile birleřtirilir.



Dövücü Alt Gövdesine, Tampon Lastiği takılır.



Dövücü Alt Gövdesine, Fırçalı Merdane Grubu montaj edilir.



Büyük Dövücü Işığı Led Kartı Kablosu, Motor Kapağındaki delikten geçirilerek, dişi terminali, Güç Kartındaki erkek terminale takılır. Dövücü Mafsal Keçesi, Alt Gövdedeki yuvasına yerleştirilir. Dirsekli Mafsal Grubu Alt Gövde Grubu'na yerleştirilir. Dövücü Motor Kapağı, Dövücü Alt Gövde Grubu'na 3,9x19 YSB Plastik Küt Vida ile sabitlenir. Led lambası, Dövücü Işığı Led Kartı yuvasına takılır.



Dövücü Pedala Dövücü Kilitleme Mandal Yayı takılır ve motor kapağındaki yuvasına yerleştirilir.



Dövücü Üst Kapağı, Dövücü Alt Gövdesine 3,9x19 YSB, Plastik, İnox Küt Vida ve 3,9x37 YSB, Plastik, İnox Küt Vida ile montaj yapılır.

Dövücü Ön Camı takılır ve dövücü çalışma kontrolü yapılır.



5.4.Yıkama Grubu

5.4.1.Yıkama Tetik Grubu Montajı

Kumanda Kilitleme Yayı ve Kilitleme Mandalı şekildeki gibi Tetik üzerine montaj yapılır.



Kumanda İtici Yayı yuvasına yerleştirilir. Kumanda İtici yayın üzerine takılarak çalışma kontrolü yapılır.



Yıkama Tetik Gövdesi ile Tetik Üst Kapak Grubu, 2,9x9,5 YSB Siyah, Plastik Küt Vida (601023Z) ile birbirine sabitlenir.



Tetik İçi Plastik Boru, Tetik Gövdesine pim yuvasına oturacak şekilde takılır.



5.4.2. Yıkama Hortum Grubunun Hazırlanması

Yıkama hortum grubu fabrikada gruplanmış olarak hazırlanmaktadır.

Yıkama hortumuna, Tetik Arka Kapağı takılır. Tambura, Tambur contası takılır.

Şeffaf hortumun (4,5x6,5x2200mm) boştaki ucu, tambur deliğinden geçirilir ve Tambur, Yıkama hortumuna montaj edilir.



Adaptör göbeğine, Adaptör Contası, Adaptör Yan Mandalları, Adaptör Yan Mandal Yayları şeklindeki gibi montaj edilir.



Yan mandalları takılmış adaptör göbeği, yıkama hortumunun plastik ucuna yerleştirilir. Adaptör erkek rekoru yuvasına takılır.



Adaptörü Sağ-Sol parçaları, Adaptör üzerine takılarak 3,3x13 YSB Plastik Siyah, Sivri Vida ile sabitlenir.



5.4.3.Yıkama Tetik Gövde Montajı

Yıkama hortum grubunun tambur takılı ucu, Şeffaf hortum ucu dışarıya çıkacak şekilde tetik gövdeye yerleştirilir

Arka kapak kilitletir.



Şeffaf hortum (4,5x6,5x2200) boyu, hortum kırılmayacak şekilde ayarlanır ve hortum kelepçesi (Ø 4x6 mm) ile Tetik çek valf i sabitlenir.



Tetik çek valf grubu hortum kırılmayacak şekilde Çek valf yuvasına yerleştirilir. Tetik çek valf kapağı, 2,2x13 YSB, Oksit kaplama, Sivri uç vida ile montaj edilir.



5.4.4.Yıkama Hortum Grubu Fonksiyon Testi

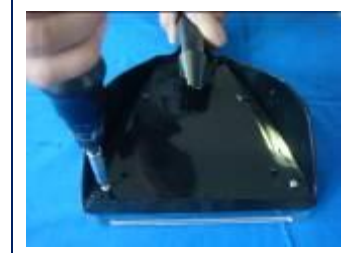
1. Yıkama hortum grubu, cihazın gövdesindeki yuvasına takılır.
2. Şeffaf emiş erkek hortum grubu çekvalfe takılır.
3. Kumanda, tetik üzerindeki yuvasına yerleştirilir.
4. Tetikteki kumanda üzerinden yıkama tuşuna basarak pompa çalıştırılır.
5. Emiş erkek hortum grubundan suyun gelip gelmediği kontrol edilir.

5.4.5.Büyük Yıkama Aparat Grubu Hazırlanması

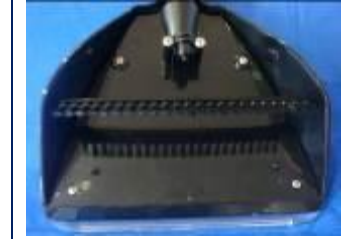
Büyük yıkama kapağına, Kırmızı şerit takılır.
Yıkama kapağı, Büyük yıkama gövdesi üzerine yerleştirilir.



Büyük yıkama kapağı uç tarafı 3,9x9,5 YSB Plastik Küt İnox Vida, sap tarafı 4,2x12 YSB Plastik Küt İnox Vida ile sabitlenir.



Fıskiye "→" işareti üstte kalacak şekilde 3,9x16 RYSB Plastik Küt Vida ile sabitlenir.



Büyük yıkama fırçası yuvasına yerleştirilir

5.4.6. Küçük Yıkama Aparat Grubu Montajı

Şeffaf hortuma (Q4,5X6,5X179mm) , Seri bağlayıcıyı takılır.
Seri bağlayıcı ucuna 4,5x 2 mm O Ringi takılır.
Şeffaf hortumun diğer ucuna Plastik Çek valf somunu ve Çek valf erkek rekorunu takıp, sıkıştırılır.



Küçük yıkama kapağına Kırmızı şerit takılır,
Küçük yıkama gövdeye montaj edilir.



Gövde 3,5x11 RYSB Plastik İnox Küt Vida ile

Küçük yıkama fırçası yerleştirilip 3,5x11 RYSB Plastik İnox Sivri Vida ile montaj edilir.



Fıskiye "→" işareti yukarıya gelecek şekilde 3,5x19 RYSB Plastik İnox Sivri Vida ile montaj edilir.



Küçük yıkama hortum grubu, Küçük yıkama grubunun fiskiyesine takılır ve kilitlenir.



5.4.7. Dişı Emiř-Büyük Yıkama Hortum Grubu Hazırlanması

Emiř erkek rekoru, 4,5x1,78 mm O-ring, Emiř erkek rekoru Şeffaf hortuma 5,5x8x116 mm O-ring takılır.






Su emiř filtresi, Şeffaf hortum grubuna takılır.

Seri bađlayıcıya, 4,5x2 mm O Ringi ve Büyük yıkama hortumu 4,5x6,5x1015 takılır.

Şeffaf hortuma (4,5x6,5x1015), Çek valf somunu ve Erkek rekoru takılır.



6. Bakım

	<p>➤ HAZNE GRUBU BAKIMI</p> <ol style="list-style-type: none">1. Kirlı su haznesinde biriken tortular temizlenir.2. Altlık tekerleklerinin ve mandalların fonksiyonunu yerine getirip getirmedięinin kontrolü yapılır.3. Kirlı su hazne kapađı üzerinde bulunan sabit swıch çubuđunun sađlamlıđı kontrol edilir.
	<p>➤ SEPERATÖR KONTROLÜ</p> <ol style="list-style-type: none">1. Seperatörün sađlamlıđı kontrol edilir.2. Seperatör sökölüp takılıırken, Seperatörün motor üzerine oturması sađlanıır.
	<p>➤ SEPERATÖR DESTEK GRUBU BAKIMI</p> <ol style="list-style-type: none">1. Seperatörün altında bulunan Seperatör destek parçasının rijit olması ve üzerinde katı atıkların olmaması sađlanmalıdır.
	<p>➤ SEPERATÖR TEMİZLİĐİ</p> <ol style="list-style-type: none">1. Seperatörün hava kanallarının üzerinde biriken toz, tortu gibi maddeleri seperatör temizleme fırçası ve su ile temizlenmelidir.2. Seperatör üzerinde bulunan tortular fırça ile temizlendikten sonra su ile yıkanmalıdır.
	<p>➤ POLEN FİLTRE DEĐİŐTİRİLMESİ</p> <ol style="list-style-type: none">1. Üst gövdeye montaj edilmiŐ olan polen filtresinin filtre kapađı üzerindeki tırnađı çekerek kapak çıkartılır.2. Eski filtreyi yenisini ile deđiŐtirerek, filtre kapađı kapatılır.3. Polen filtresi belirli bir kullanımdan sonra(5-6 ay) yedek verilen filtre ile deđiŐtirilir. Yeni takılan polen filtresi kullanıma göre maksimum yılda bir deđiŐtirilir.



➤ FİŞLİ KABLONUN ÇALIŞMA KONTROLÜ

1. Fişli kabloyu dışarı doğru çekip, tekrar bıraktığınızda kablunun kilittendiği kontrol edilir.
2. Fişli kabloyu çekip serbest bıraktığımızda kablunun yuvasına girdiğini kontrol edilir.
3. Fişli kablo kırmızı işaret görüldükten sonra çekilmemelidir.



➤ SÜPÜRME HORTUMU ELEKTRİKSEL KONTROLÜ

1. Hortum başlığı gövdeye monte edilir.
2. Fiş yatağına derin temizleme aparat fişi takılır.
3. Tetik kumanda panelinden cihaz açılır.
4. Tetik kumanda panelinde süpürme butonuna basılır, derin temizleyici aparatın çalışması kontrol edilir. Derin temizleme aparatı çalışıyor ise kablolu süpürme hortumunda problem yoktur.



➤ GÖVDE PANELİ KONTROLÜ

1. Cihaz, dokunmatik kumanda panelinden açılır.
2. Cihazda elektrik olduğu kumanda paneli üzerinden kontrol edilir. Birinci kademe LED'inde ışık olmalıdır.
3. Slider kart üzerinden dokunmatik olarak emici motor devrinin artırılıp azaltıldığı kontrol edilir.
4. Süpürme butonu kullanarak, derin temizleme aparatı makineye takılı olmadığı halde kart üzerinde sinyal olup olmadığını kontrol edilir. Sinyal var ise problem yoktur.
5. Yıkama fonksiyonu ana panel üzerinden yapılmayıp Uzaktan Kumanda üzerinden yapılır.



Uzaktan Kumanda (Yıkama – Süpürme)

➤ UZAKTAN KUMANDA KONTROLLÜ

1. Uzaktan kumanda panelinde ON-OFF tuşuna basarak gövde kartına sinyal gittiği kontrol edilir.
2. Kumanda panelinden motor devir tuşlarının çalışması kontrol edilir.
3. Kumanda panelinin ekranında fonksiyon sembolleri kontrol edilir.
4. Kumanda panelinden, yıkama fonksiyon butonu ve süpürme fonksiyon butonu kullanılarak çalışma kontrolü yapılır.
5. Yapılacak fonksiyona göre (Süpürme, Yıkama), Uzaktan kumanda Tetik grubuna takılmalıdır

7. Muhtemel Şikayetler ve Çözüm Önerileri

Şikayetler	Sebepleri	Çözüm Önerileri
<ul style="list-style-type: none">Cihaz çalışmıyor	<ul style="list-style-type: none">Prizde elektrik yoktur veya cihazın fişi takılı değildir.Motor emniyet switchi basılı değildir.Fişli kablo veya motor arızalı olabilir.Güç kartı arızalı olabilir.	<ul style="list-style-type: none">Fişi, elektrik prizine tam yerleşecek biçimde takınız.Mandalları açarak ana gövdeyi hazne üzerine iyice oturtunuz.Fişli kablo veya motor değiştirinizGüç kartı değiştiriniz
<ul style="list-style-type: none">Cihazda yeterli emiş yok.	<ul style="list-style-type: none">Süpürme hortumu yırtık veya delik olabilir.Emiş hattındaki aparatlar tıkanmış olabilir.Seperatör kirliliği (tıkalı) olabilir.Gövdeye giren hortumun ucundaki conta yerinde değildir.Ana gövde kirliliği su haznesine tam oturmamış olabilir.• Motor arızalıdır.	<ul style="list-style-type: none">Yenisini ile değiştiriniz.Emiş hattını kontrol ediniz tıkanma varsa temizleyiniz.Seperatörü temizleyiniz.Conta takılı olmasını kontrol ediniz.Ana gövdenin kirliliği su haznesine oturmasını sağlayınız.Motoru değiştiriniz.
<ul style="list-style-type: none">Cihaz dışarıya toz atıyor.	<ul style="list-style-type: none">Seperatör tıkanmış veya yerine tam takılmamış olabilir.Kirli su haznesinde su yoktur veya su çok azdır.Kirli su haznesindeki su çok kirlenmiş olabilir.Polen filtre kirlenmiş olabilir.	<ul style="list-style-type: none">Seperatörü temizleyin ve yerine tam oturduğundan emin olunuz.Kirli su haznesine seviye çubuğuna kadar su doldurunuz.Kirli su haznesindeki suyu değiştiriniz.• Polen filtreyi değiştiriniz.
<ul style="list-style-type: none">Cihazda anormal ses, gürültü veya titreşim var.	<ul style="list-style-type: none">Seperatör tıkalı veya yerine oturmamış olabilir.Kirli su haznesindeki su seviyesi yüksek olabilir.	<ul style="list-style-type: none">Seperatörü temizleyin ve yerine tam oturduğundan emin olunuz.Haznedeki su seviyesini kontrol ediniz.Su, seviye çubuğunun üzerinde ise suyu seviye çubuğunun üst noktasına kadar boşaltınız.
<ul style="list-style-type: none">Emici motor sesli çalışıyor.	<ul style="list-style-type: none">Seperatör desteği gevşeyip ilk konumunu kaybetmiş ve balans ayarı bozulmuştur.Seperatör temizliği yapılmadığından içerisinde toz katmanı meydana gelmiş ve balans bozulmuştur.Motor mili eğrilmiş olabilir	<ul style="list-style-type: none">Seperatör desteği yenisi ile değiştirilir.Seperatör aralarında birikim kalmayacak şekilde temizlenmelidir. (Balans ayarı seperatörlü yapıldığı için mecbur kalmadıkça motorun kendi seperatörü değiştirilmemelidir.)Motoru değiştirilir.
<ul style="list-style-type: none">Emici motor çalışmıyor.	<ul style="list-style-type: none">Motor kolektöründe arıza olabilir.Sargı yanmış veya kopmuş olabilir.Kablo terminalinde ark olabilir.Motor karbonları bitmiş olabilir.	<ul style="list-style-type: none">Motor değiştirilir.Motor değiştirilir.Kablo ve soket kontrol edilip, lehim ile bağlantı yapılır.Motor karbonu değiştirilir.

<ul style="list-style-type: none"> Derin temizleyici çalışmıyor. 	<ul style="list-style-type: none"> Gövdeye elektrik gelmiyor olabilir. Derin temizleme kablosunun fişi takılı olmayabilir veya tetik fiş yatağı problemlili olabilir. Motor arızalı olabilir. Kablo arızalı olabilir. Hortum gövdeye oturmamış olabilir. Gövde prizi içeri kaymış olabilir. Derin temizleme kayışı kopmuş olabilir. Tambur grubu arızalıdır. Tetik fiş yatağı arızalı olabilir. Tetik kumandası çalışmıyor olabilir. 	<ul style="list-style-type: none"> Prizleri fişleri kontrol edip gövdeye elektrik gelmesini sağlanır. Derin temizleme kablosunu kontrol edilir, fiş prize takılır, fiş yatağı problemlili ise değiştirilir. Motoru değiştirilir. Kablo değiştirilir. Hortumu gövdeye oturtup tırnakların kilitlenmesi sağlanır. Gövde prizi yerine getirilip sabitlenir veya ön panel kablosu değiştirilir. Kayıışı değiştirilir. Tambur grubu değiştirilir. Tetik fiş yatağı değiştirilir. Tetik pili ve/veya kartı değiştirilir.
<ul style="list-style-type: none"> Derin temizleyicide motor çalıştığı halde merdane dönmüyor. 	<ul style="list-style-type: none"> Merdane kayışı kopmuş veya yerinden çıkmış olabilir. Merdane fırçasına yabancı bir cisim takılmış, sıkışmış olabilir. Merdane yatakları arızalı olabilir. 	<ul style="list-style-type: none"> Merdane kayışı yerine takılır veya yenisiyle değiştirilir. Merdane ve hava giriş kanalı kontrol edilir ve gerekirse temizlenir. Merdane ve yatakları kontrol edilir.
<ul style="list-style-type: none"> Uzaktan kumanda çalışmıyor. 	<ul style="list-style-type: none"> Pil zayıflamış olabilir. 	<ul style="list-style-type: none"> Pili yenisi ile değiştiriniz.
<ul style="list-style-type: none"> Kullanım esnasında cihaz aniden durdu. 	<ul style="list-style-type: none"> Derin temizleyicinin fırçasında aşırı kirlenme olmuş ya da fırçaya; ip, naylon vb. bir yabancı cisim takılmış olabilir. Bu durumda makine sistemi korumaya almak için kendini durdurmuş yani termik sigorta sistemi devreye girmiş olabilir. 	<ul style="list-style-type: none"> Fırça ucunu kontrol ediniz, takılan yabancı bir madde varsa temizleyiniz. Daha sonra makinenizi, gövdede bulunan dokunmatik kontrol panelinden kapatıp, yeniden açınız.
<ul style="list-style-type: none"> Robot kenarlarından su atıyor. 	<ul style="list-style-type: none"> Fan eğrilmiş veya korozyona uğramış, delinmiş. Seperatör kırılmış. Pompaya su taşıyan hortumlar patlak veya yerinden kurtulmuş olabilir. Çekvalf kaynaktan ayrılmış olabilir. 	<ul style="list-style-type: none"> Fan düzeltilmeli, delinmiş aşınmış kısım metal dolgu, yapıştırıcı ve benzeri bir malzeme ile doldurulmalıdır. Seperatör değiştirilir. Söz konusu hortum takılır veya yenisiyle değiştirilir. Çekvalf yenisi ile değiştirilir.
<ul style="list-style-type: none"> Çek valf su kaçırıyor. 	<ul style="list-style-type: none"> Çek valf içindeki komponentlerde ve plastik kaynağında problem vardır. 	<ul style="list-style-type: none"> Çek valf değiştirilir.
<ul style="list-style-type: none"> Pompa su vermiyor veya kesik veriyor. 	<ul style="list-style-type: none"> Pompa çalışmıyor. Pompa su emiş hortumunda hava vardır. Pompanın hava by-pasına geçmiş olması Çek valf arızalıdır. Emiş filtre, pompa veya fiskiyede tıkanma var. Tetik kumandasıyla çalışılıyor ve kumanda çalışmıyor. 	<ul style="list-style-type: none"> Pompayı değiştirilir. Emiş hortumlarının delik olmadığı, hortum bağlantıları ve emiş erkek rekorunda o-ring olup olmadığı kontrol edilir. Pompa girişinden hava veya su basıncı uygulayarak su devri sağlanır. Cihazın susuz kullanılmamasına dikkat edilir. Çekvalf basınçlı su veya hava ile temizlenir veya yenisi ile değiştirilir. Emiş filtre, pompa ve fiskiye temizlenir. Pil ve/veya kart değiştirilir.